

LA RECHERCHE PEDAGOGIQUE

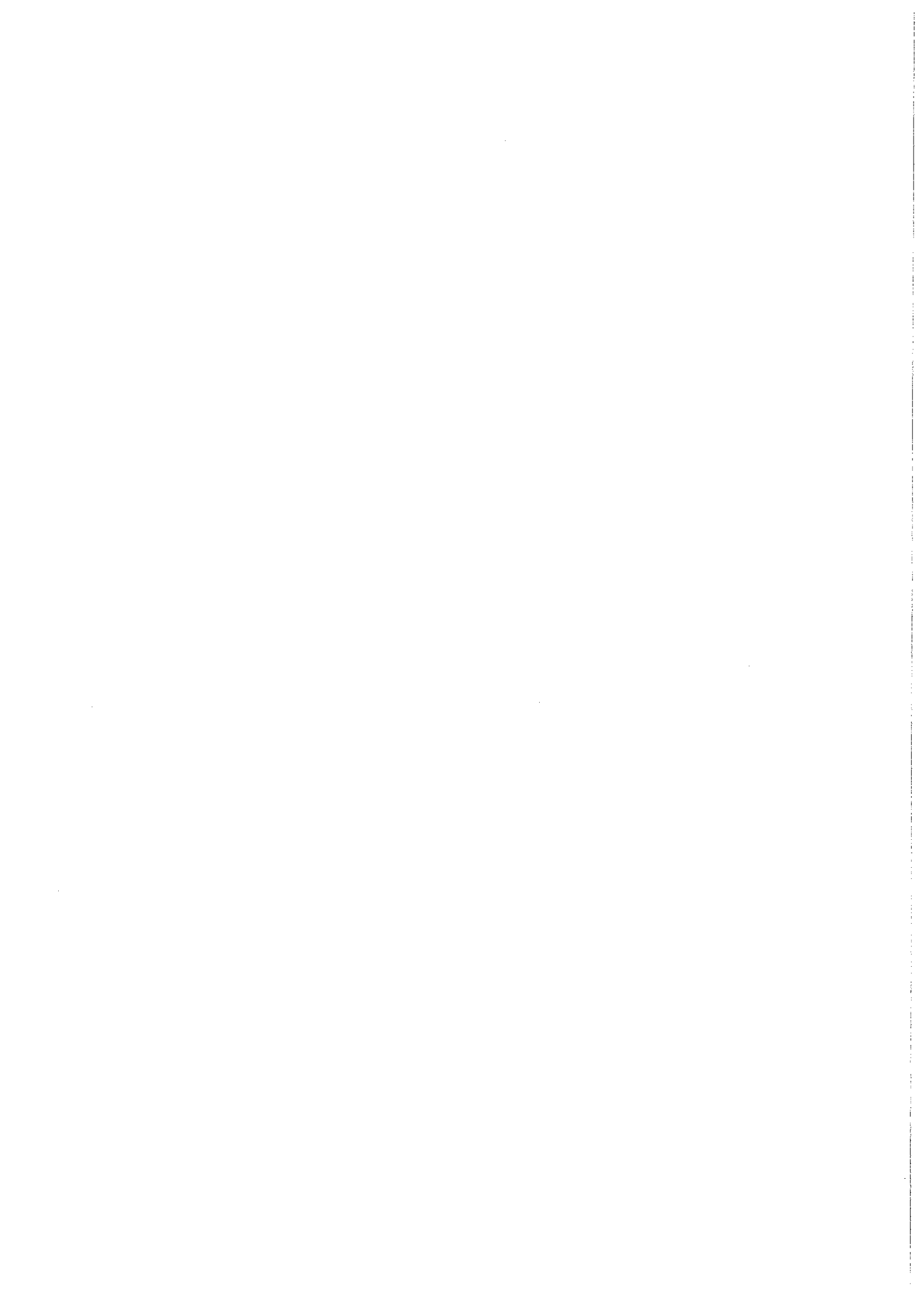
ET

L'INRAP

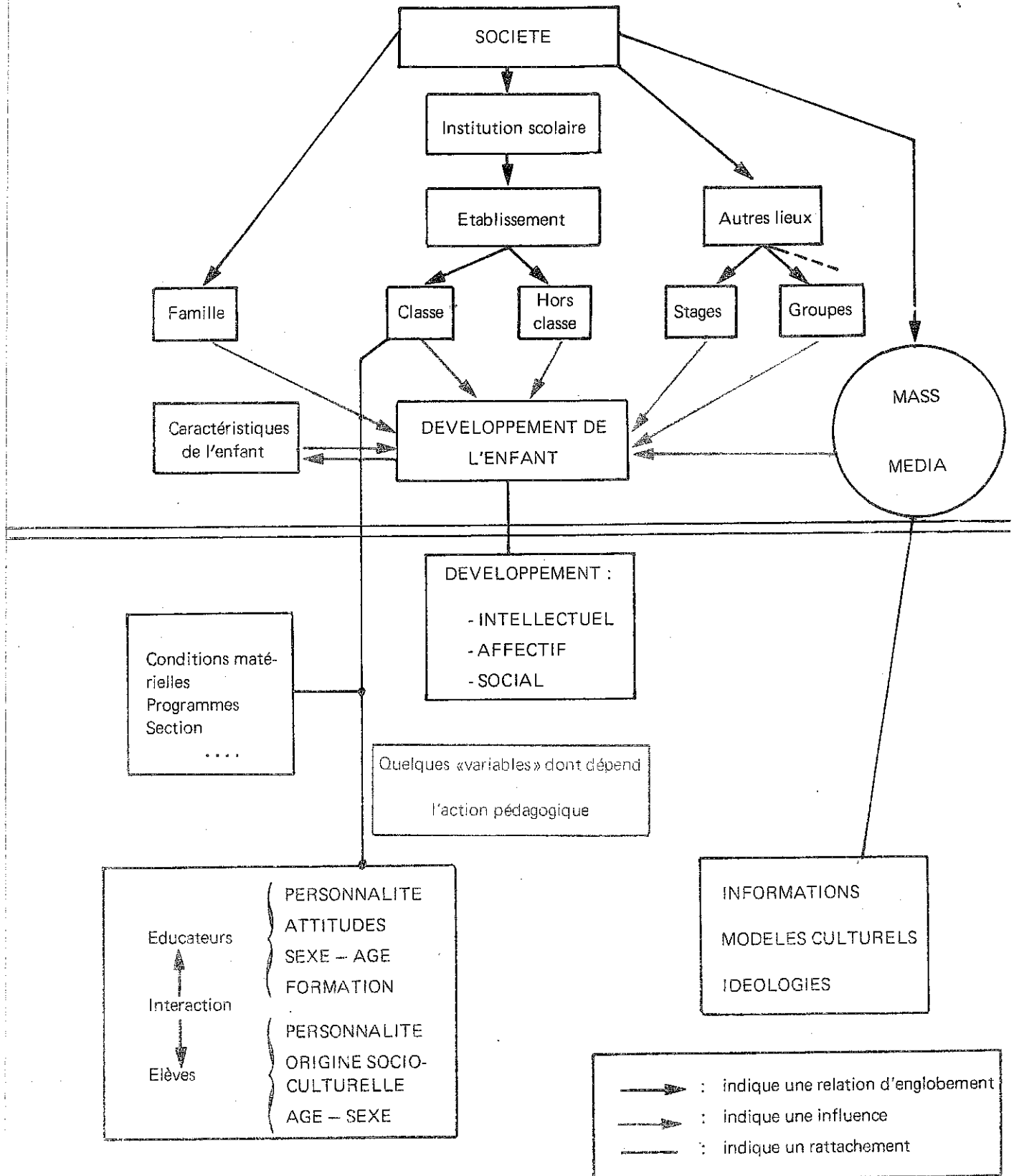
Le développement actuel de la «recherche pédagogique» s'accompagne de l'usage d'un grand nombre de termes : expérience pédagogique, expérimentation pédagogique, recherche en éducation . . .

Ces quelques pages voudraient être un début de clarification et présenter en même temps quelques orientations de l'équipe de «recherche pédagogique» nouvellement créée à l'INRAP.

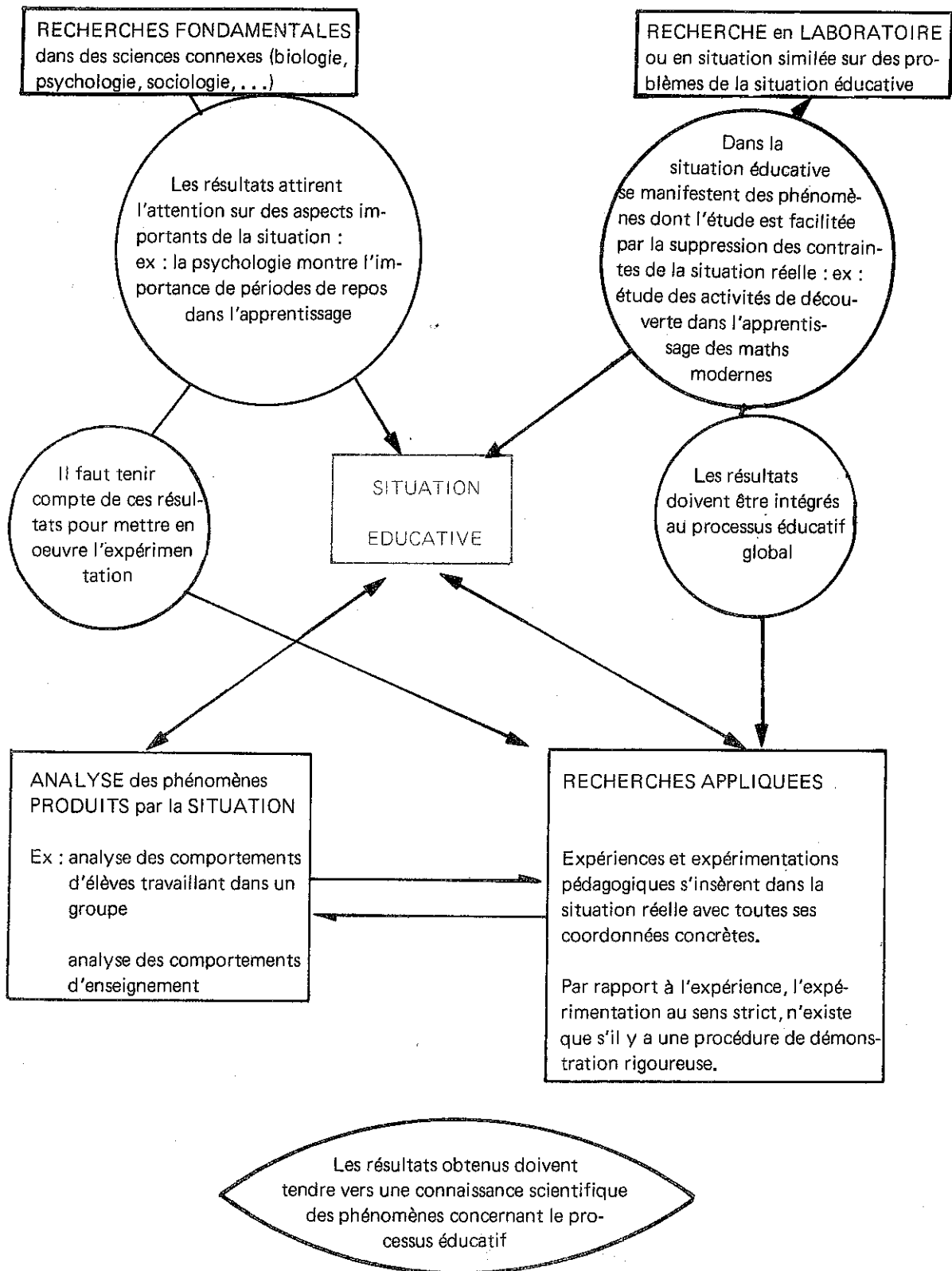
Ces quelques pages ont été conçues pour être affichées, dans la mesure du possible, dans la salle des Professeurs

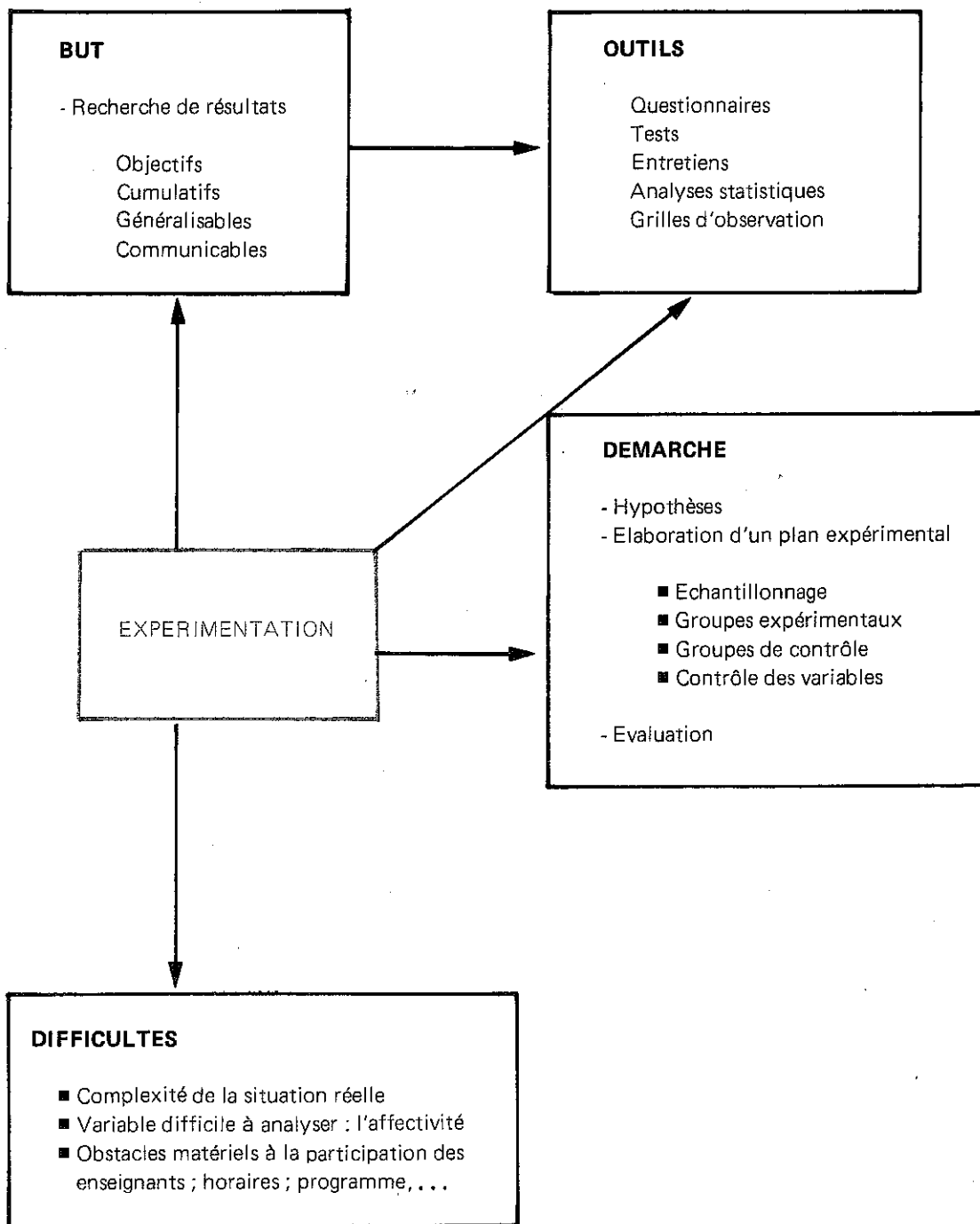


Ce schéma se rapporte au **CONTEXTE DE L'ACTION PEDAGOGIQUE** : l'action de l'école se situe dans un ensemble d'influences très diversifié.

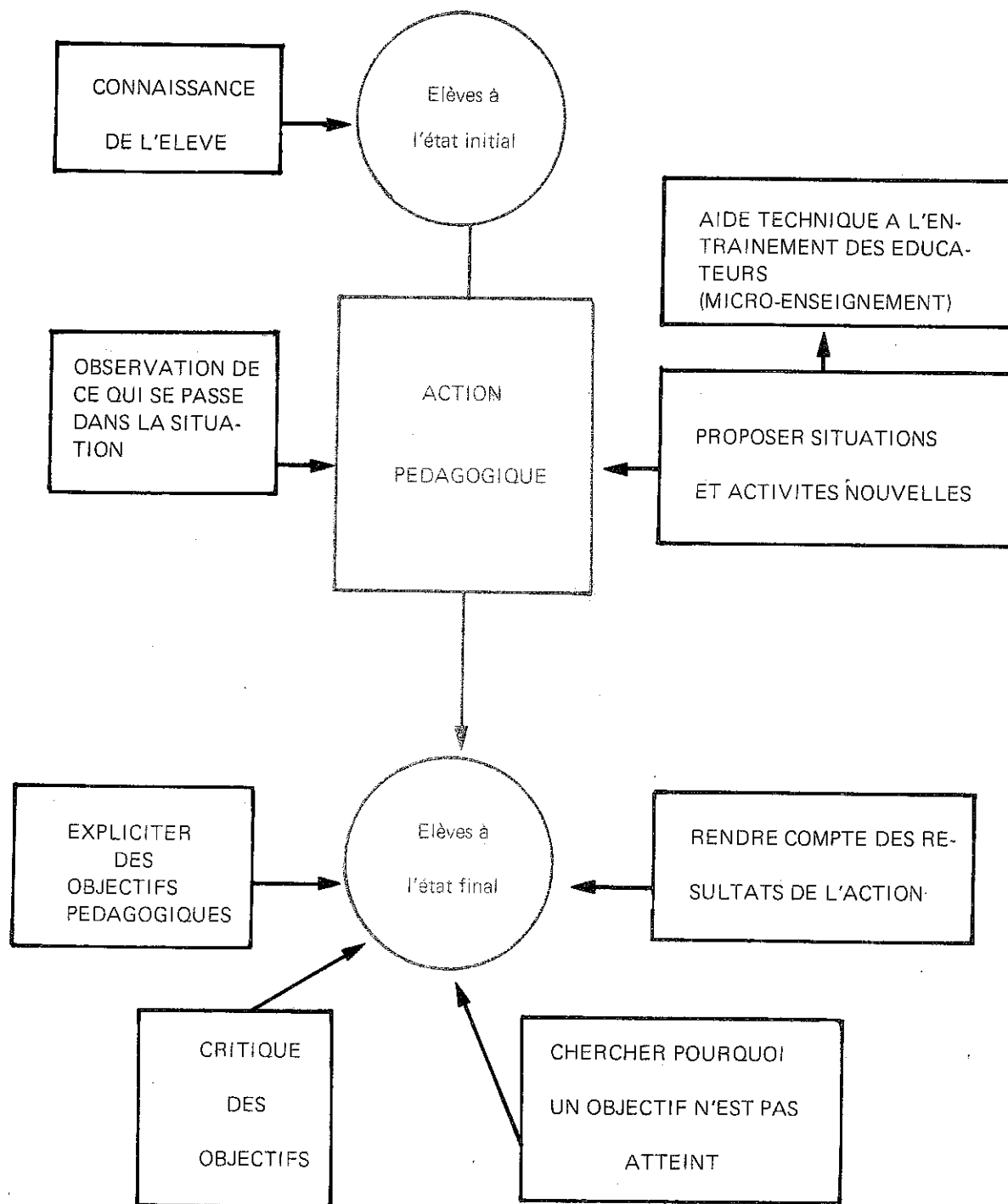


Dans ce schéma, on a cherché à montrer **DIFFERENTS TYPES DE RECHERCHE** importants pour la pédagogie, ainsi que quelques liaisons.





Ce schéma montre quelques points d'insertion de la recherche par rapport à l'action pédagogique.



OU SE SITUE LA RECHERCHE INRAP ?

Il s'agit d'introduire une approche scientifique des problèmes posés par la pratique éducative (en situation réelle).

DANS QUEL ESPRIT TRAVAILLER ?

Principes de base :

- on ne connaît bien les choses qu'en agissant sur ces choses ?
- on participe activement et efficacement à un processus nouveau à condition d'être partie prenante dans son élaboration

Philosophie de l'équipe recherche :

- nous n'avons aucun savoir à «déverser», nous voulons mettre notre disponibilité et un certain savoir-faire (techniques et esprit de recherche) du service de l'action éducative dans l'enseignement agricole public. Nous envisageons d'approfondir la liaison qui s'est établie avec les animateurs pédagogiques.

D'où un principe d'action :

Toute recherche doit être faite AVEC les éducateurs.

SUR QUOI TRAVAILLER ?

C'est à nous tous de le définir ensemble.

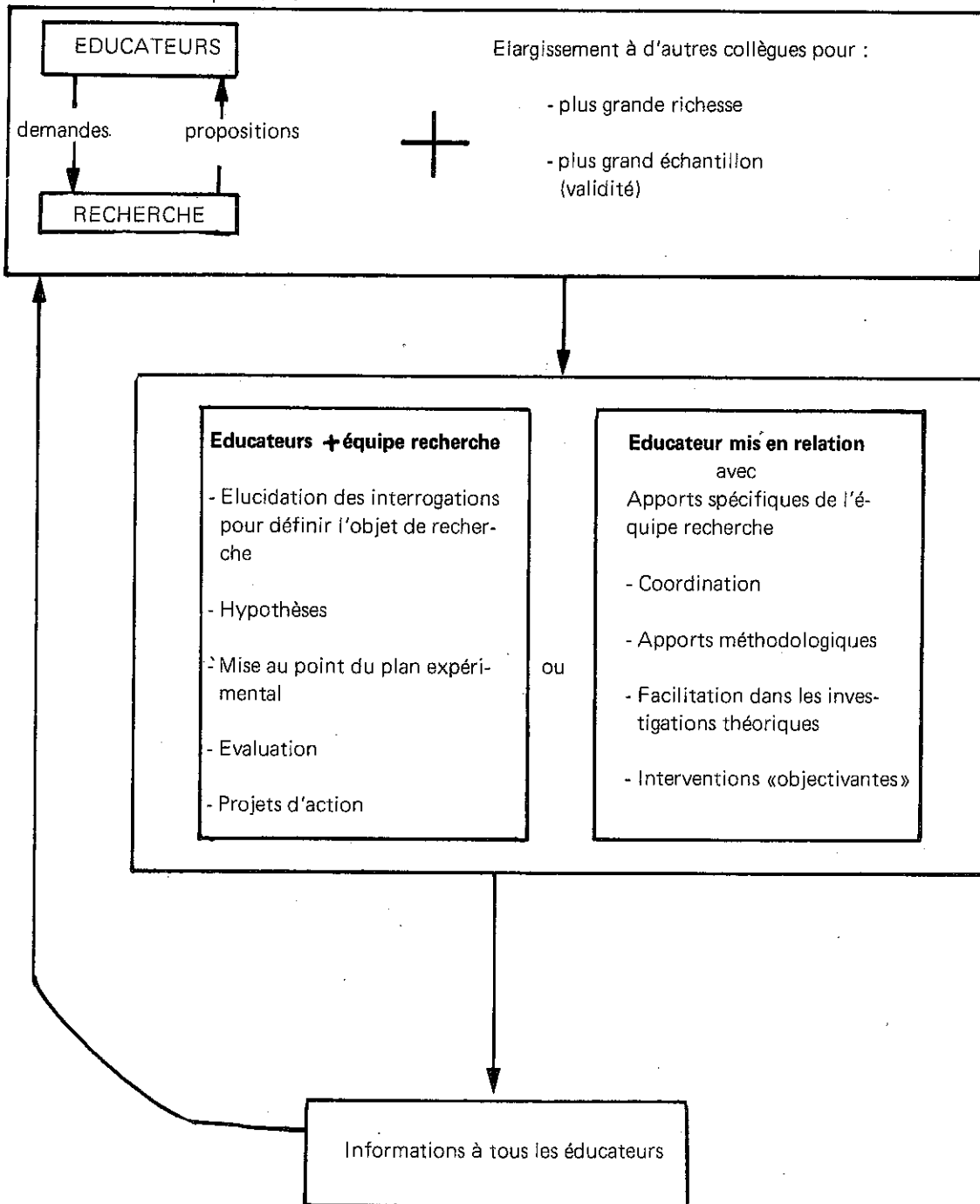
Nous pouvons toutefois distinguer deux dimensions qui sont à relier à tout moment.

1 — Les recherches sont centrées sur les SPECIFICITES de l'enseignement TECHNIQUE AGRICOLE (concrétisation des connaissances - apports des domaines, des O.A.D., de l'étude du milieu - disciplines spécifiques - étude du contexte socio-éducatif dans lequel s'insère l'enseignement agricole. . .).

2 — Les recherches doivent s'insérer dans le mouvement d'ensemble de la pédagogie ACTUELLE et des sciences de l'Education (interdisciplinarité - introduction cohérente de nouvelles techniques : travail en groupe, média. . . - participation plus responsable des élèves - évaluation adéquate du travail des élèves. . .).

COMMENT TRAVAILLER ?

Schéma d'un déroulement possible :



Certaines interrogations apparaissent déjà par l'intermédiaire des animateurs, à l'occasion des stages ou des divers contacts sur le terrain.

Dés maintenant, afin de faciliter nos orientations de travail et de favoriser les contacts, nous attendons vos remarques, critiques et suggestions qui, seules, nous permettront d'agir plus efficacement.

COUDRAY René
GAIZAL Mireille
HATZFELD Olivier
MADDENS Paul

Orientations bibliographiques

Maurice DEBESSE
Gaston MIALEARET

Traité des sciences pédagogiques
Tome 1, PUF, PARIS 1969, 206 p.

G. de LANDSHEERE

Introduction à la recherche en éducation
ARMAND COLIN - BOURRELIER, PARIS, 1970, 312 p.

R.F. MAGER

Comment définir des objectifs pédagogiques
GAUTHIER VILLARS, PARIS, 1971, 60 p.

